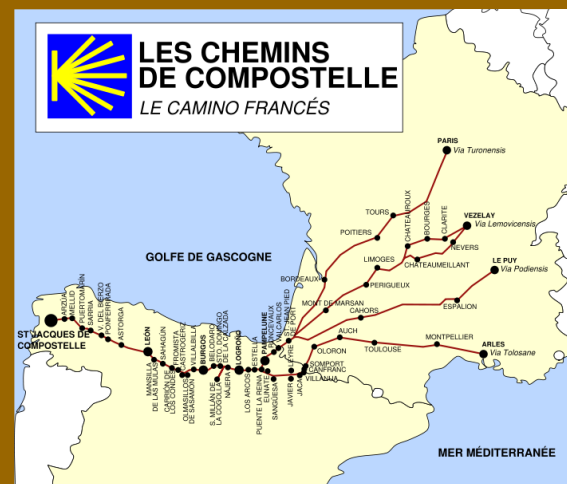




Année Laudato si



Année de la foi



Année jacquaire

Un été pour la Création

PRTL - Propositions pour l'été 2021

I – Contempler la Création

II – Sauvegarder la Création

III - La Création, source d'inspiration spirituelle

Connaître et contempler la Terre

I - Contempler la Création

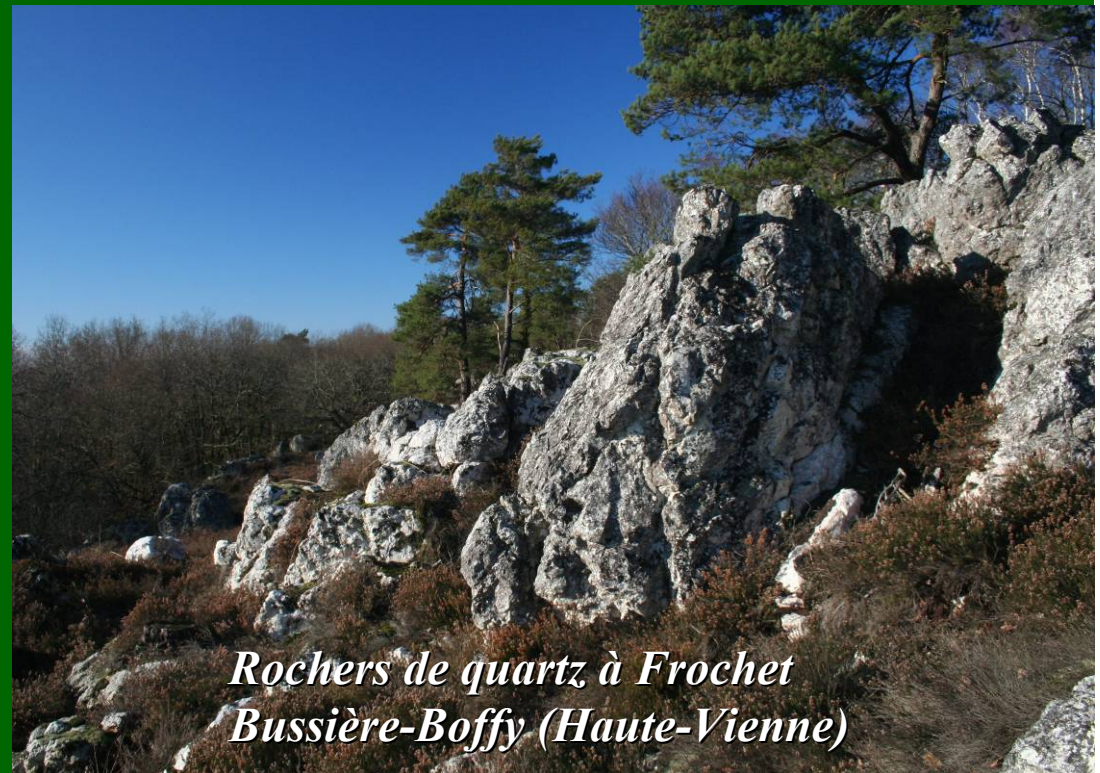
*« Loué sois-tu, mon Seigneur, pour sœur
notre mère la Terre, qui nous soutient et
nous gouverne, et produit divers fruits
avec les fleurs colorées et l'herbe ». Saint
François d'Assise, Cantique des créatures*

Connaître la Création

Randonnée nature

Parce que la Terre est notre maison commune, il est bon de la connaître pour la comprendre et mieux la respecter.

➤ Avec un naturaliste (ornithologue, botaniste, géologue...), marcher, observer, écouter, comprendre, contempler...



*Rochers de quartz à Frochet
Bussière-Boffy (Haute-Vienne)*

**Marcher avec
son corps et son âme**

Randonnée spirituelle

Parce que la Bible parle de la Terre et de la Création divine, il peut être bon de la lire parmi les collines, les forêts et les sources.

➤ **Marcher, s'arrêter pour lire des textes en relation avec la Création (Bible, *Laudato si ...*) et échanger.**



*Randonnée biblique paroissiale
Saint-Léger-Magnazeix (Haute-Vienne)*

**Année
jacquaire**

**Année de
la foi**

Pèlerinage sur le chemin de Saint- Jacques

« Pour marquer notre désir que le Seigneur ‘envoie des ouvriers à la moisson’, je propose à l’été 2021, un pèlerinage qui parcourra le tronçon Creuse/Haute-Vienne du chemin de Saint-Jacques. » Mgr Bozo, évêque de Limoges

- Chaque paroisse pourra rejoindre tout ou partie de ce pèlerinage avec notre évêque, afin de prier pour les vocations et découvrir les multiples richesses naturelles et patrimoniales de notre diocèse.



Vers une écologie intégrale

II – Sauvegarder la Création

«Je souhaite saluer, encourager et remercier tous ceux qui, dans les secteurs les plus variés de l'activité humaine, travaillent pour assurer la sauvegarde de la maison que nous partageons.» Pape François, *Laudato si*, n° 13

**Conserver
la biodiversité**

Visites de sites naturels

Parce que les sites naturels sont des réservoirs de la biodiversité, il convient de pratiquer une gestion raisonnée de leur écosystème.

➤ **Comprendre la gestion raisonnée d'un écosystème avec un technicien ou un conservateur bénévole du Conservatoire d'espaces naturels, un technicien des Eaux et Forêts...**



*Visite de la lande de Frochet
Bussière-Boffy (Haute-Vienne)*

**Au service
des abandonnés**

Visite de jardins d'insertion bio

*« Les gémissements de sœur terre, se joignent au gémissement des abandonnés du monde, dans une clameur exigeant de nous une autre direction. » Pape François, *Laudato si*, n° 53.*

➤ **Visite de jardins
d'insertion, jardins partagés
où se pratique une culture
respectueuse de la terre.**



*Jardins partagés
Bellac (Haute-Vienne)*

**Terre ! Notre
soeur, notre mère.**

Visite d'exploitations bio

« Après un temps de confiance irrationnelle dans le progrès et dans la capacité humaine, une partie de la société est en train d'entrer dans une phase de plus grande prise de conscience. » Pape François, *Laudato si*, n° 19

➤ **Visite de fermes bio
(cultures, élevages,
transformation de la
production, vente à la
ferme de produits bio...)**



*Troupeau de brebis limousines broutant
les bruyères d'une lande (Haute-Vienne)*

Patrimoine religieux : Bestiaire et flore de nos églises

III - La Création, source d'inspiration spirituelle

**Dans nos églises, abondent les
représentations animales et végétales.
L'Homme s'est fait à son tour créateur !**

**Nos enfants seront enchantés de débusquer
les plantes et les animaux de nos églises !**

1 – Où chercher, dans nos églises, des représentations animales ou végétales ?

Les chapiteaux

Levons les yeux vers les chapiteaux de nos églises. C'est tout un monde animal ou végétal qui se présente. Simplement ornemental ou symbolique...

Animaux réels, comme ces deux lions à tête unique qui gardent le sanctuaire de l'église de Bellac. Animaux ou plantes imaginaires et stylisés dont le sens nous échappe généralement.



Les lions des chapiteaux de l'église de Bellac (Haute-Vienne)

Les retables

Inspectons nos retables. Ils décèlent parfois une Création luxuriante. Voyons les panneaux sculptés, les vases à fleurs et surtout les somptueuses colonnes torsées comme celles de Jabreilles-les-Bordes. L'allusion à l'Eucharistie est ici très claire. Mais le serpent rôde !



*Colonne torsée du retable de
Jabreilles-les-Bordes
(Haute-Vienne)*

Les stalles

Relevons les sièges des stalles des moines ou chanoines pour y découvrir les sculptures des miséricordes.

La feuille de chêne stylisée évoque la persévérance. Quant au moine de Solignac, il lutte contre le démon de son âme.

*Miséricorde
Mortemart (Haute-Vienne)*

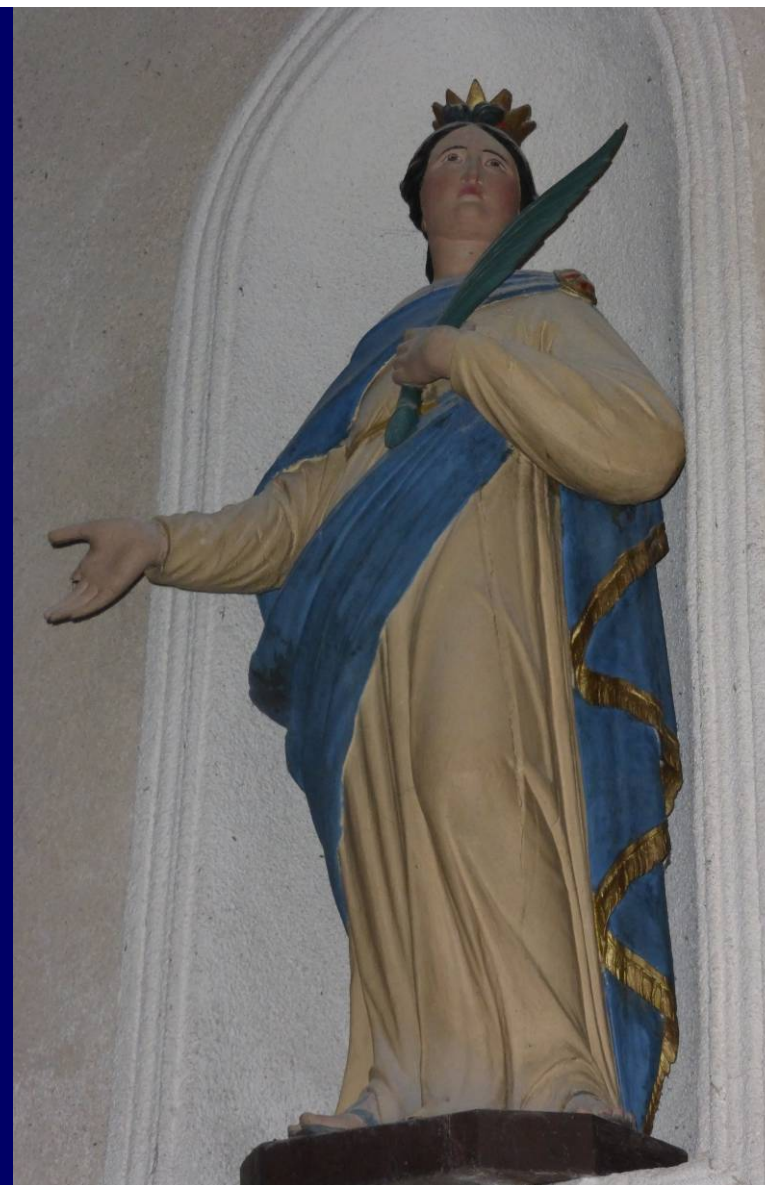


*Miséricorde
Solignac (Haute-Vienne)*



Les attributs des statues

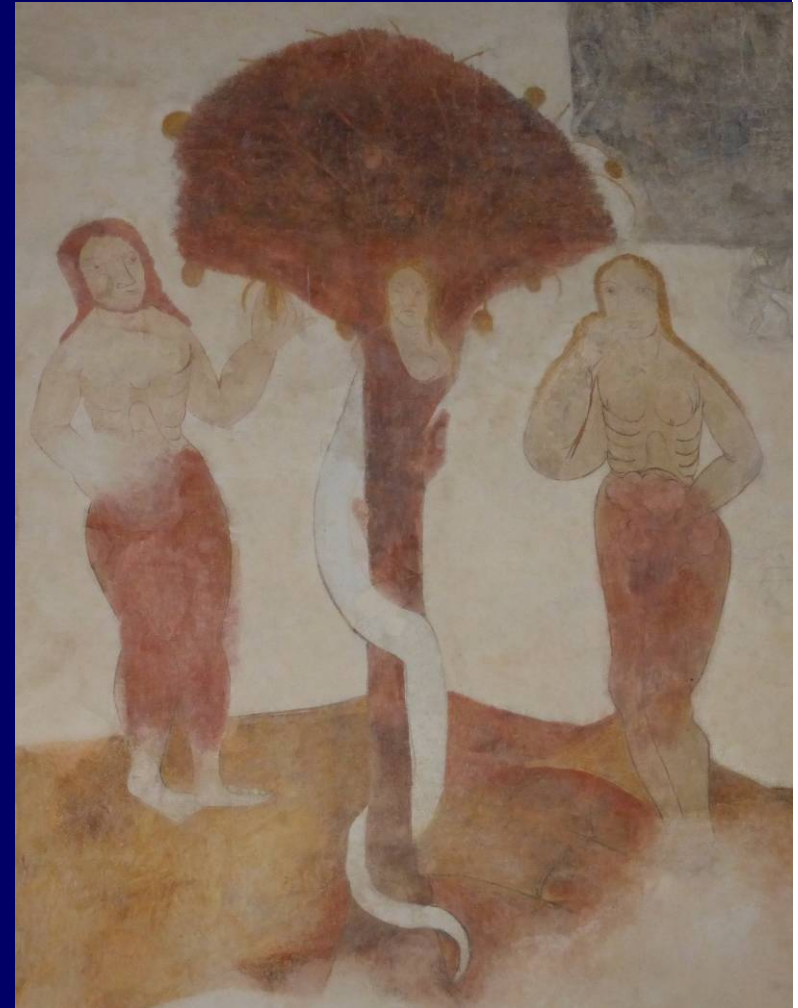
Inspectons toutes nos statues.
N'y aurait-il pas aux pieds du
saint ou dans ses mains une
plante ou un animal ?
Ici, sainte Quitterie, reine
martyrisée au V^e siècle, tient
la palme de son martyre.
C'est souvent cet attribut qui
permet d'identifier le saint ou
la sainte.



*Sainte Quitterie
Nouic (Haute-Vienne)*

Les fresques

Les travaux récents dans les églises, notamment en Creuse, ont mis au jour des fresques où un monde végétal ou animal se révèle. Ici, à Glénic, une scène biblique : le premier couple humain mange le fruit de l'arbre défendu autour duquel est enroulé le serpent tentateur.



*La tentation
Eglise de Glénic (Creuse)*

Les tableaux

Les tableaux de nos églises méritent d'être examinés. Les scènes bibliques ou les vies de saints révèlent parfois des paysages, avec des plantes, des animaux. Ici, sainte Geneviève garde ses moutons auprès des murailles de Paris. De femme d'action, Geneviève est devenue une bergère au fil des siècles de dévotion.



*Sainte Geneviève, bergère
Bellac (Haute-Vienne)*

Les vitraux

Les vitraux très anciens, comme ici celui de la Chapelle de la Borne de 1522, sont rares. Ce vitrail représente l'arbre de Jessé (Is 11, 1), c'est-à-dire la généalogie de Jésus (Mt 1, 1-17). Les vitraux du XIX^e siècle n'en sont pas moins intéressants. Ils révèlent en particulier d'abondantes frises végétales.



*Chapelle de la Borne
Saint-Michel-de-Veisse (Creuse)*

2 – Quelles significations donner à ces représentations animales ou végétales?

**Nous présentons ici quelques exemples, les plus classiques.
D'autres peuvent être découverts dans vos églises.**

La brebis perdue

Le Bon Pasteur

Le berger portant l'une de ses bêtes sur ses épaules est parfois représenté dans nos églises.

Dieu est souvent comparé à un pasteur dans la Bible. Jésus se désigne comme le bon pasteur (Jn 10, 11). Il aime ses brebis et n'hésite pas à mettre sur ses épaules la brebis qui s'était égarée (Lc, 15, 4-5)



*Ecoinçon des stalles
Mortemart (Haute-Vienne)*

Le pélican

L'Eucharistie

Les devants d'autels ou les portes de tabernacles sont souvent ornées d'un pélican avec ses oisillons. On croyait autrefois que cet oiseau déchirait son poitrail pour nourrir ses petits. Le pélican est alors devenu le symbole de Jésus versant son sang pour sauver l'humanité.



*Médaille de devant d'autel
Montrol-Sénard (Haute-Vienne)*

L'Agneau de saint Jean Baptiste

Le Christ, Agneau de Dieu

Les nombreuses représentations de Jean le Baptiste désignant un agneau font allusion à ce verset de l'évangile de saint Jean : *«Jean se tenait là avec deux de ses disciples. Et, regardant Jésus qui passait, il dit : Voici l'Agneau de Dieu.»* Jean 1, 35-36

De par le don que Jésus fait de sa vie sur la croix, il est assimilé à un agneau sacrifié.



*Saint-Jean-Baptiste
Mortemart (Haute-Vienne)*

L'Agneau couché sur le Livre

Louange à l'Agneau de Dieu

Sur des devants d'autel ou portes de tabernacles apparaît souvent un agneau enveloppé de rayons célestes et couché sur un livre fermé par 7 sceaux. L'Agneau est le Christ dont l'Apocalypse dit « *Tu es digne de recevoir le livre et d'en rompre les sceaux car tu as été immolé.* » Ap 5, 9
Chacun des sceaux empêche l'histoire humaine de parvenir à son achèvement.



*Porte du tabernacle
Bussière-Boffy
(Haute-Vienne)*

La colombe

L'Esprit Saint

Le plafond des abats voix des chaires à prêcher est souvent orné d'une colombe, allusion à l'Esprit Saint descendant sur Jésus telle une colombe le jour de son baptême (Luc 3, 21-22). Le même Esprit Saint inspire les paroles du prédicateur dans la chaire où autrefois prêchait le prêtre.



*Abat-voix de la chaire
Roziers-Saint-Georges
(Haute-Vienne)*

Le lion

Saint Marc

On lit au livre de l'Apocalypse : « *Le premier Vivant ressemble à un lion, le deuxième à un jeune taureau, la figure du troisième est comme celle d'un homme, le quatrième ressemble à un aigle en plein vol.* » Ap 4, 6-8

Au IV^e s, saint Jérôme attribue le lion à saint Marc parce que son évangile commence dans le désert (Mc, 1, 3-4) (où vivent des lions).

*Médaille de la châsse
Bellac (Haute-Vienne)* ➤



Le taureau

Saint Luc

On lit au livre de l'Apocalypse : « *Le premier Vivant ressemble à un lion, le deuxième à un jeune taureau, la figure du troisième est comme celle d'un homme, le quatrième ressemble à un aigle en plein vol.* » Ap 4, 6-8

Saint Jérôme a attribué à Luc le taureau parce qu'il commence son évangile dans le temple. Or dans le temple, on faisait des sacrifices de taureaux !

*Médailon de la châsse
Bellac (Haute-Vienne)* ➤



L'aigle

Saint Jean l'évangéliste

On lit au livre de l'Apocalypse : « *Le premier Vivant ressemble à un lion, le deuxième à un jeune taureau, la figure du troisième est comme celle d'un homme, le quatrième ressemble à un aigle en plein vol.* » Ap 4, 6-8

Saint Jérôme a attribué l'aigle à saint Jean parce qu'il commence son évangile par son prologue qui prend de la hauteur, comme l'aigle.

*Médaille de la châsse
Bellac (Haute-Vienne)* ➤



Le boeuf et l'âne

La crèche

L'Enfant Jésus a été déposé à sa naissance dans une mangeoire : la crèche (Lc 2, 7).

En 1223, François d'Assise célèbre Noël à Greccio sur une mangeoire avec un nouveau-né, un âne et un bœuf. Au Livre d'Isaïe, on lit : « *Un bœuf connaît son propriétaire et un âne la mangeoire de son maître.* »



*Tableau de la Nativité
Bussière-Boffy (Haute-Vienne)*

Le dragon de saint Michel

Satan

Saint Michel archange est cité dans l'Apocalypse : *« Et il y eut une guerre dans le ciel. Michel et ses anges combattirent contre le dragon... Et il fut précipité, le grand dragon, le serpent ancien, appelé le diable et Satan... »* Ap 12, 7.9

D'autres saints, comme saint Georges et saint Junien sont aussi représentés terrassant un dragon.



Statue de Saint-Michel
Bénévent-l'Abbaye
(Creuse)

**Le chien
fidèle**

Saint Roch

Roch est un pèlerin vivant au XIV^e siècle. A son retour de Rome, il est atteint de la peste. Il se confine dans une forêt pour ne pas contaminer d'autres personnes. Un chien le visite fidèlement chaque jour et lui apporte du pain qu'il dérobe à la table de son maître.

Statue de saint Roch ➤
Blond (Haute-Vienne)



Le veau

Saint Pardoux

Enfant, saint Pardoux (né en 657), gardait les troupeaux de son père. Sa vocation le pousse à devenir ermite. Puis il accepte de devenir le premier abbé de Guéret. Son biographe raconte les miracles qu'il réalise.

A Montrol-Sénard, il était invoqué pour guérir les bestiaux, c'est pourquoi, il est représenté à côté d'un veau.

Statue de saint Pardoux ➤
Montrol-Sénard (Haute-Vienne)



Le boeuf

Saint Goussaud

Saint Goussaud est un ermite qui vivait à Saint-Goussaud (Creuse). La statue du XVII^e s. présente le saint accompagné d'un bœuf. Il était en effet imploré par les paysans pour la santé de leur bétail.

Aujourd'hui, on pique une épingle dans le boeuf pour se marier.

Statue de saint Goussaud ➤
Saint-Goussaud (Creuse)



Le cochon

Saint Antoine ermite

Saint Antoine est un ermite d'Orient né au III^e s. Il résiste au diable représenté par des animaux effrayants. Les moines antonins qui reçoivent ses reliques au XI^e s., en France, accueillent des malades qu'ils nourrissent avec leurs cochons. Antoine devient alors un saint guérisseur d'épidémies et on le représente avec un cochon.



*Saint Antoine ermite
Montrol-Sénard (Haute-Vienne)*

Bibliographie succincte :

Pape François, *Encyclique Laudato si'*

www.vatican.va/content/francesco/fr/encyclicals/documents/papa-francesco_20150524_enciclica-laudato-si.html

Lettre pastorale de Mgr Bozo : *En chemin vers les ostensions*

www.diocese-limoges.fr/wp-content/uploads/2020/09/lettre-pastorale-de-monseigneur-bozo-2020-2023.pdf

Mgr Jacques PERRIER, *Comment visiter une église*, éd. Salvator, 2019.

Etude du mobilier classé ou inscrit de nos églises :

www.pop.culture.gouv.fr/search/list

Jean-Christophe MASMONTEIL, *Les saints du Limousins, croire et montrer*, éd. Rencontre avec le patrimoine religieux, 2016.

Gaëlle GRZELACK, *Les stalles de l'église abbatiale de Solignac*, éd. Alice Lyner.

Gaston DUCHET-SUCHAUX et Michel PASTOUREAU, *La Bible et les saints, guide iconographique*, éd. Flammarion.

Le bestiaire symbolique et fantastique, Hors série *Le Monde de la Bible*, 2011.

Luccia IMPELLUSO et Mathilde BATTISTINI, *Le livre d'or des symboles*, éd. Hazan, 2012.